

PROLEC-3

Batería de Evaluación de los
Procesos Lectores - 3

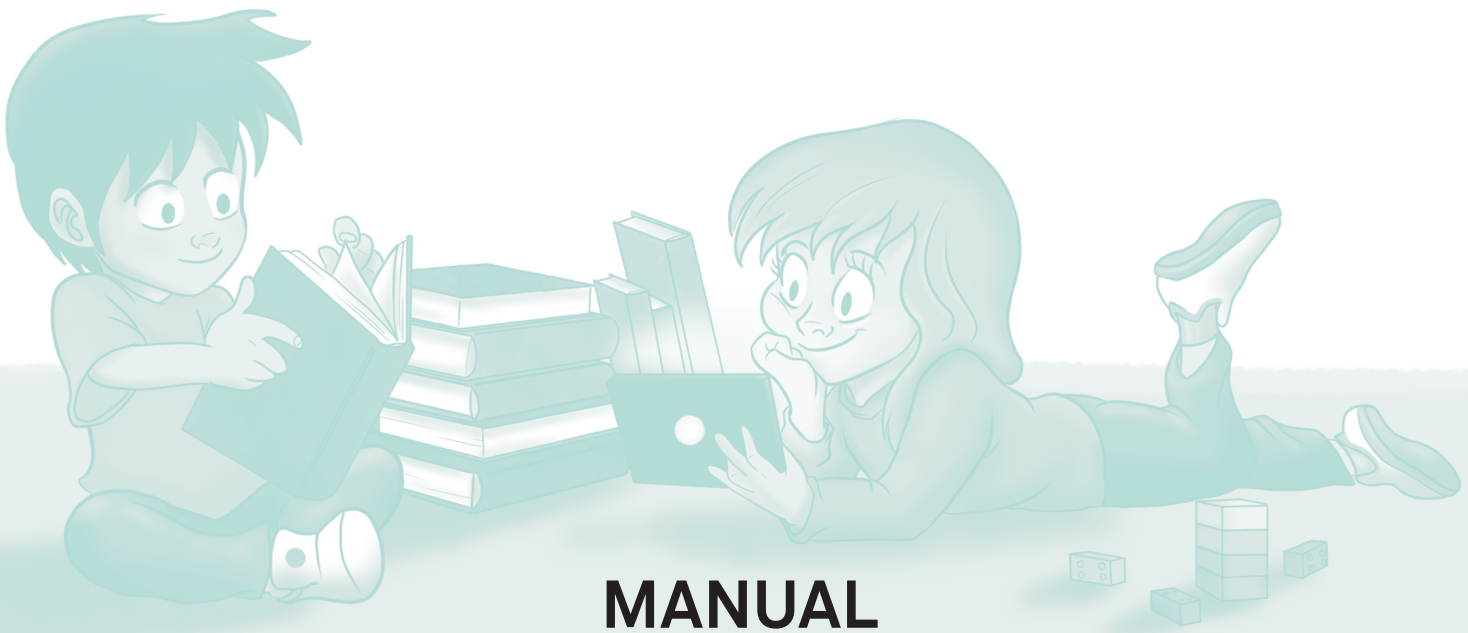


F. Cuetos
D. Arribas

PROLEC-3

Batería de Evaluación de los Procesos Lectores - 3

Fernando Cuetos Vega
David Arribas Águila



MANUAL



hogrefe

Madrid, 2025

Cómo citar esta obra

Para citar esta obra, por favor, utilice la siguiente referencia:

Cuetos, F. y Arribas, D. (2025). *PROLEC-3. Batería de Evaluación de los Procesos Lectores - 3*. Hogrefe TEA Ediciones.

Nota. En la redacción de este manual se ha utilizado un lenguaje inclusivo para evitar la discriminación por razón de sexo. En este contexto, los sustantivos variables o los comunes acordados deben interpretarse en un sentido inclusivo de mujeres y varones, cuando se trate de términos de género gramatical masculino referidos a personas o grupos de personas no identificadas específicamente.

Copyright © 2025 by Hogrefe TEA Ediciones, S.A.U. Madrid, España.

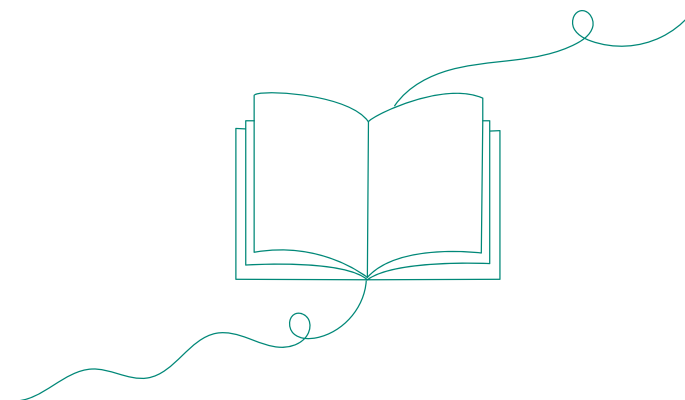
ISBN: 978-84-18745-29-4

Depósito legal: M-16315-2025

Diseño y maquetación: Cristina Morillo (Dpto. de Comunicación de Hogrefe TEA Ediciones).

Quedan rigurosamente prohibidas, sin la autorización escrita de los titulares del "Copyright", bajo las sanciones establecidas en las leyes, la reproducción total o parcial de esta obra por cualquier medio o procedimiento, comprendidos la reprografía y el tratamiento informático, y la distribución de ejemplares de ella mediante alquiler o préstamo públicos.

Índice

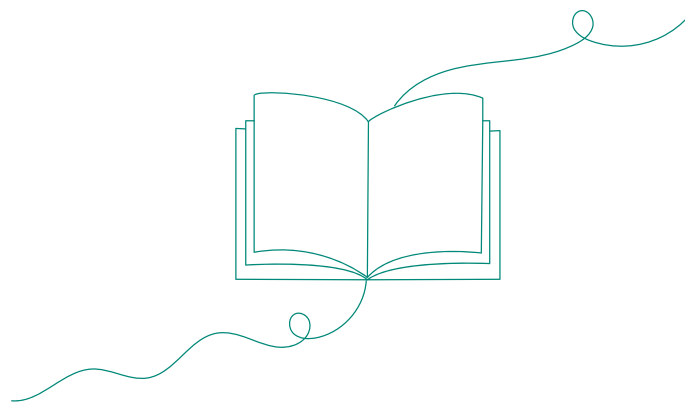


Acerca de los autores	5
Prólogo	7
Agradecimientos	9
Ficha técnica	11
1. Descripción general	13
1.1. Estructura	14
1.1.1. Versiones colectivas	14
1.1.2. Versión individual	17
1.2. Materiales	20
1.3. Aplicación y corrección	22
1.4. Puntuaciones y perfil de resultados	22
1.5. Cambios respecto del PROLEC-R	23
2. Fundamentación teórica	25
2.1. Identificación de las letras	27
2.2. Procesos léxicos o de reconocimiento de palabras	28
2.3. Procesos sintácticos	32
2.4. Procesos semánticos	34
3. Normas de aplicación y corrección	37
3.1. Modalidades de aplicación	37
3.2. Recomendaciones generales sobre la evaluación	39
3.2.1. Grado de cualificación del examinador/a	39
3.2.2. Cuestiones éticas y deontológicas	39
3.3. Normas de aplicación	40
3.3.1. Consideraciones generales	40
3.3.2. Versiones colectivas: aplicación en papel	42
3.3.3. Versiones colectivas: aplicación <i>online</i>	45
3.3.4. Versión individual	46
3.4. Normas de corrección	50



3.4.1. Introducción de las respuestas	50
3.4.2. Corrección mecanizada (3.º a 6.º de E. Primaria)	51
4. Normas de interpretación	57
4.1. Normas generales	57
4.2. Tipos de puntuaciones	58
4.3. Interpretación de las versiones colectivas	60
4.4. Interpretación de la versión individual	62
4.5. Casos ilustrativos	67
4.5.1. Caso ilustrativo de la versión colectiva (1.º a 2.º de E. Primaria)	67
4.5.2. Caso ilustrativo de la versión colectiva (3.º a 6.º de E. Primaria)	69
4.5.3. Caso ilustrativo de la versión individual	71
5. Orientaciones para la recuperación de las dificultades en la lectura	75
5.1. Recuperación de los procesos de identificación de las letras	76
5.2. Recuperación de los procesos léxicos	77
5.3. Recuperación de los procesos sintácticos	80
5.4. Recuperación de los procesos semánticos	82
6. Fundamentación psicométrica	87
6.1. Desarrollo y revisión de tareas y estímulos	87
6.2. Estudio piloto	88
6.3. Muestra de tipificación	90
6.3.1. Descripción de la muestra	90
6.3.2. Construcción de los baremos	91
6.4. Análisis de ítems	92
6.4.1. Velocidad y potencia de las tareas	92
6.4.2. Análisis de las propiedades psicométricas de los ítems	94
6.5. Análisis descriptivo	100
6.6. Fiabilidad	106
6.6.1. Consistencia interna	106
6.6.2. Estabilidad temporal	108
6.7. Evidencias de validez	110
6.7.1. Evidencias sobre la estructura interna	110
6.7.2. Evidencias convergentes y discriminantes	115
6.7.3. Evidencias sobre la relación con un criterio	117
6.7.4. Evidencias sobre la relación con variables sociodemográficas: curso y sexo	123
6.7.5. Evidencias sobre la equidad de la evaluación	125
Referencias bibliográficas	127

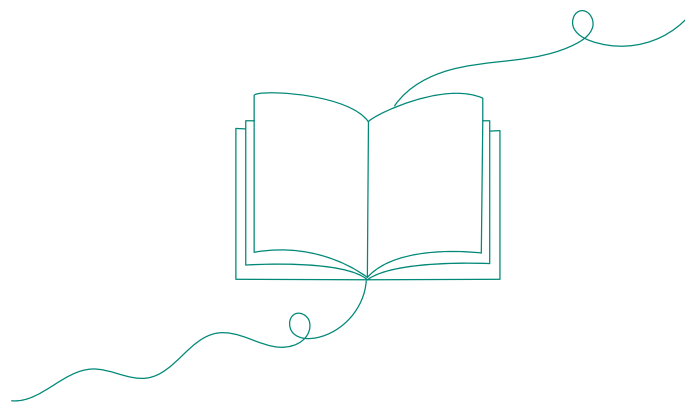
Acerca de los autores



Fernando Cuetos es catedrático de Psicología del Lenguaje de la Universidad de Oviedo. Autor de unos doscientos artículos en revistas científicas internacionales, de una docena de libros (*Dislexia: ni despiste ni pereza*, *Psicología de la lectura*, *Psicología de la escritura*, *Neurociencia del Lenguaje*, *Psicología del Lenguaje...*), de treinta capítulos de libros nacionales e internacionales y de varios test de lectura, escritura y afasias (PROLEXIA, PROLEC-R, PROLEC-SE-R, PROESC, EPLA...). Ha dirigido veinticuatro tesis doctorales y una veintena de proyectos de investigación subvencionados por el Ministerio de Educación y Ciencia, Ficyt y la Comunidad Europea. Fue miembro de la red europea *Research Training Network: Language and Brain* y presidente de la Sociedad Española de Psicología Experimental. Ha sido director del grupo de Investigación en Neurociencia Cognitiva de la Universidad de Oviedo y ha realizado estancias en las universidades de Harvard, Exeter y Los Ángeles-California. Es Doctor *honoris causa* por la Universidad Nacional Mayor de San Marcos en Perú.

David Arribas es Doctor en Psicología, Máster en Metodología de las Ciencias del Comportamiento y Licenciado en Psicología por la Universidad Complutense de Madrid (UCM). Desde el año 2001 desarrolla su labor en el Departamento de I+D+i de Hogrefe TEA Ediciones, compaginando esta actividad con la de profesor del Grado de Psicología en la Universidad CES Cardenal Cisneros. Cuenta con varias decenas de publicaciones científicas y presentaciones en congresos nacionales e internacionales y es autor o coautor de varias obras relacionadas con la inteligencia, las aptitudes cognitivas y el lenguaje, como el PROLEXIA, el PROLEC-SE-R, el PROLEC-R, el BAT-7 o el EFAI, y adaptador de otras herramientas de conocido prestigio internacional relacionadas con la misma temática, como el PPVT-III Peabody, el BAS-II o la Merrill Palmer-R. Otros campos de su interés se relacionan con el ámbito de los recursos humanos, la personalidad y las competencias laborales, con obras de su autoría como el COMPETEA, el FB360 o el CTC-R y adaptaciones de cuestionarios extranjeros como el NEO-PI-3, el BIP o el TOP. Es miembro además de la Asociación Española de Metodología de las Ciencias del Comportamiento y del jurado del premio Hogrefe TEA Ediciones “Nicolás Seisdedos”.

Prólogo



La lectura es una de las competencias humanas mejor estudiadas. Contamos al respecto con modelos que han pervivido y guiado la investigación durante más de cincuenta años, lo que ha generado un conocimiento cada vez más sólido y preciso sobre los procesos que intervienen cuando reconocemos las palabras escritas y accedemos a su significado y aquellos otros implicados en comprender y aprender de lo que leemos. Igualmente, se ha podido establecer cuáles son los logros decisivos en un largo y acumulativo proceso de adquisición de más de diez años, así como cuáles son los riesgos que corren los alumnos que no los alcanzan en momentos muy precisos de la escolarización que también han ido detallándose.

Estamos ante un reto sin precedentes, en el que tratamos de extender a toda la población una competencia cultural muy compleja, sin la cual no es factible progresar en la educación obligatoria ni integrarse plenamente en las prácticas profesionales y culturales vigentes. Cabe razonar en este sentido que semejante conquista no se ha producido en ese mismo grado en otras competencias culturales tan conocidas y valoradas, como la redacción o la aritmética.

Ante esta formidable tarea, contamos afortunadamente con recursos como los PROLEC, que forman ya parte del paisaje de nuestros centros educativos pues son usados constantemente para ir identificando en qué grado los alumnos van o no adquiriendo esos logros y cuándo entran en esas situaciones de riesgo que reclaman medidas educativas específicas.

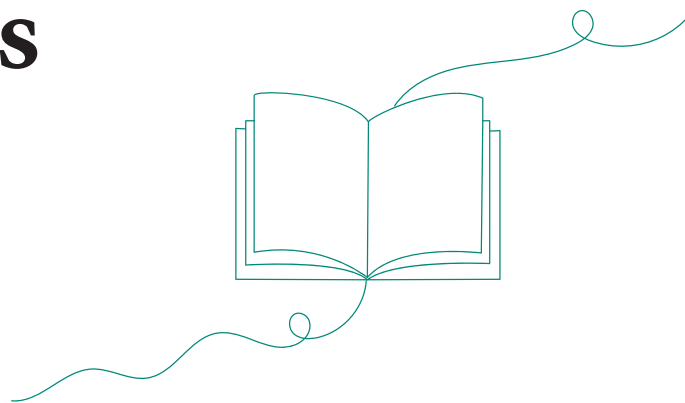
Creo por ello que estamos en deuda con la labor de Fernando Cuetos y la de quienes han ido colaborando en las sucesivas versiones de esta prueba y otras complementarias que cubren la educación secundaria (PROLEC-SE, PROLEC-SE-R), la evaluación de la escritura (PROESC) y la detección temprana y el diagnóstico de la dislexia (PROLEXIA). Ha sido una labor sostenida durante nada menos que 30 años, lo que revela un compromiso encomiable que debe ser destacado como merece, pues genera una seguridad y confianza que es indispensable cuando se han de tomar decisiones en la vida profesional basadas en esas pruebas.

Esta tercera versión del PROLEC enriquece las precedentes de una manera significativa. Destaco en ese sentido que esta nueva versión puede proporcionarnos medidas diferenciadas de la capacidad para comprender oralmente y por escrito textos cotidianos como los relatos y textos académicos, que cubrirían dos de los logros más relevantes de la alfabetización.

Gracias por todo ello a los autores.

Emilio Sánchez Miguel
Catedrático de Psicología Educativa
Universidad de Salamanca

Agradecimientos



La publicación que ahora mismo tiene entre sus manos ha supuesto casi 5 años de trabajo. Es un tiempo considerable, somos conscientes, pero también sabemos que entra dentro de los límites razonables, y necesarios, para asentar bien las bases de cualquier instrumento psicométrico amparado en evidencias científicas.

Durante estos años, la tercera versión de aquel pionero test PROLEC (Cuetos et al., 1996) ha supuesto, al igual que sus antecesores, un importante desafío en lo que a desarrollo teórico y metodológico se refiere. En esta nueva batería creemos haber encontrado un buen equilibrio entre los principales hallazgos en lectura y los últimos desarrollos en evaluación psicométrica, por un lado, y la utilidad práctica del producto resultante, por otro. De nada sirve estar a la vanguardia en evaluación de la lectura si con ello no podemos dar respuesta a las necesidades con las que, a diario, deben lidiar los equipos de trabajo dedicados a la orientación educativa o la práctica clínica. Es por ello por lo que quisimos realizar una fuerte inversión de tiempo y esfuerzo en tratar de maximizar la utilidad de la herramienta, probando y constatando su idoneidad en un contexto real y complejo como es el ámbito educativo.

Alcanzados los objetivos propuestos, es hora de expresar nuestro agradecimiento a todas las personas que han hecho posible que esta obra vea por fin la luz. En primer lugar, a la comunidad educativa: directores/as, equipos docentes, familias y, especialmente, alumnado. Sabemos que la dinámica escolar es intensa y que no siempre resulta fácil encontrar espacio para iniciativas de investigación como esta, por lo que agradecemos especialmente su implicación. En segundo lugar, a todos los excelentes profesionales que han colaborado con nosotros aplicando la batería y dedicando su atención y su buen hacer a la mejora y publicación del PROLEC-3. Con el temor de haber caído en el olvido con alguien, los/as profesionales y centros que han querido figurar en este manual, y a quienes agradecemos profundamente su participación, han sido los siguientes:

Profesionales

- Ainhize Agirregoikoa Lopez
- Ainoa Míguez Iglesias
- Alba Fernández
- Alejandro Medina Ramos
- Alison Gómez Portillo
- Almudena Gómez Cruz
- Ana Lara
- Ana Torres Gómez
- Ángela Díaz
- Antonio Cortés Corrales
- Antonio Navarrete Bermejo
- Belén Veiga Souto
- Berta Beà Florensa
- Carlos Porcar Blanch
- Carmen Marín Arnés
- Cecilia Ruiz Criado
- Clara Gaona Galacho
- Daniel Colell Biosca
- David Pérez López
- Esther Fernández Lago
- Francisco Jesús Lorenzo Segovia
- Garbiñe Echevarría Martín



- Gema Martín González
- Grisel Piccinini Matheu
- Irene Gómez-Escalonilla
- Javier de Haro Berrio
- Joan Argilés Felip
- Juliana Lovatto Noir
- Lola Arias Fernández-Ojanguren
- Lydia Mena Ortiz
- M.ª Blanca Caballero Naranjo
- Macarena Requena Cuerva
- Maite García Fradua
- Maite Moncada Martínez
- Mar Baró Tort
- Mar Campo Balñaña
- María Cabana Bedoya
- María de la Palma Oncala Álvarez
- María José Casás Reigosa
- María Pilar Vila Alcázar
- María Ruiz
- Mariana de Castro Marugán
- Marta Ferre García
- Miriam Sánchez Contreras
- Núria Niubó Vallverdú
- Nuria Parada Ortega
- Pablo Rivero
- Paz Suárez Coalla
- Rocío Palacios Guinot
- Rosa Garzón Morros
- Rosa Mary González Seijas
- Salvador Llorens Miguel
- Sara Torelló i Enrich
- Sheila Gomis Piña
- Sonia Casanova Moreno
- Sor Mercedes Cabral Segarra
- Thais Carbonell Bosch

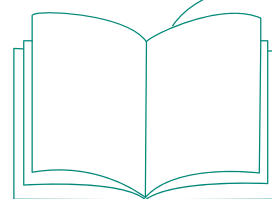
Centros

- CEIP Casás (Lugo)
- CEIP Enric Soler i Godes (Castellón)
- CEIP Figueroa (La Estrada, Pontevedra)
- CEIP Gabriel Celaya (Portugalete, Vizcaya)
- CEIP Isidro Parga Pondal (Oleiros, La Coruña)
- CEIP Rubians (Villagarcía, Pontevedra)
- CEIP Santa María de Gracia (Murcia)
- CPI As Mirandas (Areas, La Coruña)
- Clínica Sinapsis, Psicología y Logopedia (Lugo)
- Col·legi El Carme (Lleida)
- Colegio Irlandesas de Leioa (Vizcaya)
- Colegio Ecole (Lugo de Llanera, Asturias)
- Colegio ECOS (Marbella, Málaga)
- Colegio El Carmelo Teresiano (Madrid)
- Colegio Fundación Unicaja Sagrada Familia (Málaga)
- Colegio Las Chapas (Málaga)
- Colegio M. R. Bocanegra (Marbella, Málaga)
- Colegio Madre de Dios (Madrid)
- Colegio Obispo Pont (Castellón)
- Colegio San Patricio (Madrid)
- Colegio Virgen de Atocha (Madrid)
- Escola Joan Maragall (Lleida)
- Escola Comtes de Torregrossa (Lleida)
- International School of Madrid (Madrid)

Para finalizar, nos gustaría mostrar también nuestro agradecimiento al equipo de Hogrefe TEA Ediciones. En una fase inicial, Estíbaliz Benito nos ayudó a coordinar las aplicaciones piloto y Virginia Pizarro y Yaiza Puig se hicieron cargo de las imprescindibles cuestiones logísticas. Arnold Tafur Mendoza, psicómetra del Departamento de I+D+i, nos ayudó con los análisis sobre el Funcionamiento diferencial de los ítems y Jennifer Rodríguez, Iván Navas y David Rubio participaron en la grabación manual de los protocolos de los más de 1.000 niños/as evaluados, mostrando su precisión y buen hacer.

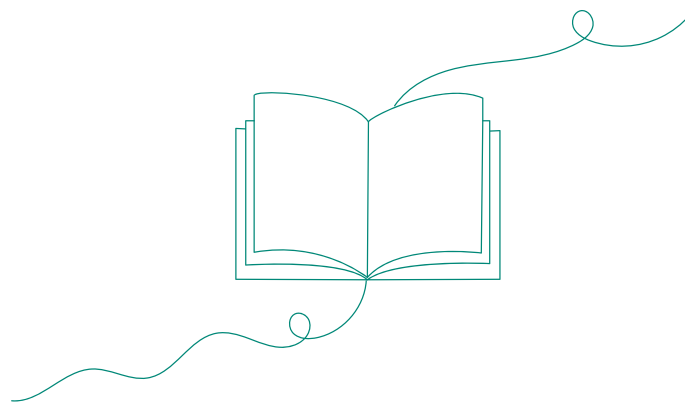
Como se aprecia, el PROLEC-3 que ahora presentamos es el reflejo de un esfuerzo compartido por muchas personas cuya finalidad fue tratar de mejorar la evaluación de la lectura, un esfuerzo que merece sin duda nuestro agradecimiento y que esperamos haber sabido transmitir y reconocer de forma certera en este apartado.

Ficha técnica



Nombre	PROLEC-3. <i>Batería de Evaluación de los Procesos Lectores – 3.</i>
Autores	Fernando Cuetos y David Arribas.
Procedencia	Hogrefe TEA Ediciones (2025).
Aplicación	Individual y colectiva.
Ámbito de aplicación	De 1.º a 6.º de Educación Primaria (de 6 a 12 años).
Duración	Variable. Unos 60 minutos aproximadamente la versión individual, unos 45 minutos cada una de las versiones colectivas.
Finalidad	Evaluación de los procesos cognitivos intervinientes en la lectura: procesos de identificación de las letras, léxicos, sintácticos y semánticos. Detección de dificultades en la lectura.
Baremación	Puntos de corte sobre la posibilidad de dificultades lectoras (leves o severas) y sobre el nivel de habilidad lectora por curso. Estimación del riesgo de problemas de lectura (versiones colectivas).
Materiales	<ul style="list-style-type: none">• Manual• Versión individual: cuaderno de estímulos, cuadernillo de anotación y clave de acceso (PIN) para la corrección <i>online</i>.• Versión colectiva (1.º a 2.º de E. Primaria): ejemplar y clave de acceso (PIN) para la corrección <i>online</i>.• Versión colectiva (3.º a 6.º de E. Primaria): cuadernillo, hoja de respuestas y clave de acceso (PIN) para la corrección <i>online</i>.
Formato de aplicación	<ul style="list-style-type: none">• Versión individual: papel.• Versiones colectivas: papel y <i>online</i> (a elegir por el/la profesional).
Modo de corrección	<i>Online</i> (disponible captura de respuestas mediante foto o escaneo).
Lenguas disponibles para la evaluación	Español.

1. Descripción general



El PROLEC-3 es una batería formada por un conjunto de tareas cuya finalidad es la evaluación de la lectura y la detección de dificultades lectoras en el alumnado de 1.º a 6.º de Educación Primaria (de 6 a 12 años). Su aplicación permite obtener información sobre los procesos básicos de la lectura a estas edades, esto es, sobre los procesos de identificación de las letras, léxicos, sintácticos y semánticos. En concreto, permite evaluar la presencia de dificultades en uno o más de estos procesos y, en caso de ausencia de problemas, valorar el nivel de habilidad lectora (bajo, medio o alto) en comparación con el resto del alumnado del mismo curso académico.

La batería cuenta con dos modalidades básicas de aplicación: colectiva e individual. La aplicación colectiva permite una evaluación breve y sencilla, centrada en hacer un cribado general o *screening* rápido de posibles dificultades lectoras en grupos numerosos de alumnos/as. La versión individual, por su parte, tiene como objetivo principal realizar una evaluación en profundidad y obtener una información detallada y pormenorizada de cada uno de los procesos que intervienen en la lectura.

Las dos modalidades de aplicación, colectiva e individual, y sus correspondientes materiales se utilizan de forma totalmente independiente. La aplicación colectiva se divide en dos rangos: los alumnos/as de 1.º a 2.º de E. Primaria (6 a 8 años) utilizan un ejemplar para responder sobre los mismos estímulos que componen las tareas, mientras que los alumnos/as de 3.º a 6.º de E. Primaria (8 a 12 años) utilizan un cuadernillo donde se presentan las tareas y una hoja para marcar sus respuestas. Además, ambas versiones colectivas pueden ser aplicadas *online*, mediante la plataforma de corrección y aplicación de test de Hogrefe TEA Ediciones¹. La evaluación individual, por su parte, se destina a todo el rango de alumnos/as de Educación Primaria, desde 1.º a 6.º (de 6 a 12 años), y solo puede ser aplicada en papel, usando para ello un cuaderno de estímulos y un cuadernillo de anotación. Ambas versiones cuentan con distintos ítems, por lo que pueden ser aplicadas secuencialmente sin la preocupación de un posible efecto de aprendizaje.

Cada versión puede usarse con una o varias personas en función de las necesidades evaluativas que aprecie el/la profesional, obteniéndose en cada caso un perfil de resultados con significado propio. La versión individual se utiliza para evaluar de forma detallada los procesos cognitivos implicados en la lectura y permite identificar con precisión las áreas en las que un alumno/a puede presentar dificultades lectoras, como el reconocimiento de las palabras, la comprensión de frases o textos o el procesamiento sintáctico y semántico. Su aplicación individualizada garantiza un control más riguroso del entorno de evaluación, facilita la observación directa del desempeño del alumno/a y permite adaptar el ritmo a sus necesidades. Es especialmente útil en contextos clínicos, educativos y psicopedagógicos para la evaluación y la planificación de intervenciones específicas o para justificar adaptaciones curriculares. Por su parte, las versiones colectivas

¹ En caso de que desee más información sobre esta modalidad de aplicación, contacte con Hogrefe TEA Ediciones o su representante autorizado.



se centran principalmente en la realización de evaluaciones numerosas en centros educativos para obtener simultáneamente información sobre la posible presencia de dificultades lectoras en grupos amplios de estudiantes (aulas, cursos o incluso centros completos) y en menos de una hora de clase. En los casos en los que se observe o exista sospecha de dificultades mediante esta sesión colectiva, se recomienda llevar a cabo una evaluación con mayor profundidad de los procesos lectores, para lo cual está pensada precisamente la versión individual. De este modo, se puede afirmar que ambas versiones se complementan entre sí.

1.1. Estructura

Versión individual

1.º a 6.º de E. Primaria

PROLEC-3

Cuaderno de ANOTACIÓN Versión individual 1.º a 6.º de E. Primaria

Cuaderno de estímulos Versión individual 1.º a 6.º de E. Primaria

teea

hogrefe

Versiones colectivas

1.º a 2.º de E. Primaria

PROLEC-3

3.º a 6.º de E. Primaria

PROLEC-3

hogrefe

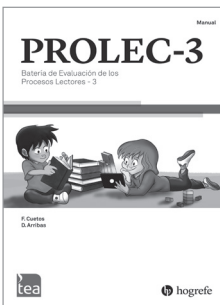
La visualización de estas páginas no está disponible.

Si desea obtener más información
sobre esta obra o cómo adquirirla
consulte:

www.hogrefe-tea.com

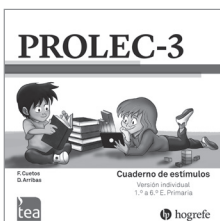


1.2. Materiales

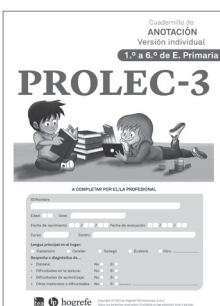


Manual: incluye toda la información sobre la batería, como son los fundamentos teóricos, las normas de aplicación y corrección de las tareas, las normas de interpretación, las orientaciones para la recuperación de las dificultades en la lectura y la fundamentación psicométrica. Se trata de un material común a todas las versiones, individual y colectivas.

Materiales de la versión individual



Cuaderno de estímulos: cuaderno con atril donde se incluyen las instrucciones de aplicación de las tareas, para que el/la profesional a cargo de la sesión las pueda seguir, y se presentan los estímulos a resolver por el alumno/a. Se trata de un material reutilizable.

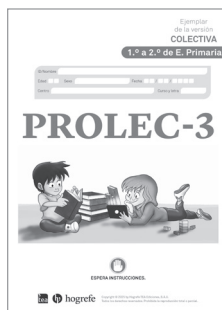


Cuadernillo de anotación: material no reutilizable que permite que la persona a cargo de la evaluación realice las anotaciones y valoraciones necesarias acerca de las tareas del cuaderno de estímulos. Este cuaderno tiene como finalidad registrar las respuestas para corregirlas posteriormente mediante el sistema de corrección *online* de Hogrefe TEA Ediciones.

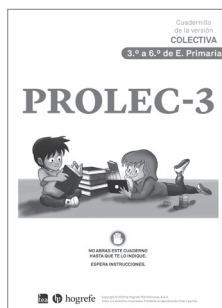


Claves de acceso (PIN) para la corrección online: hoja que contiene un código necesario para realizar la corrección por medio de la plataforma de Hogrefe TEA Ediciones. Contiene también unas breves instrucciones sobre el uso de este sistema de corrección.

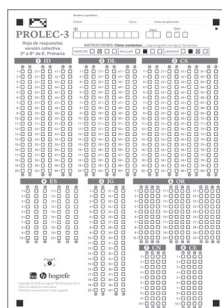
Materiales de las versiones colectivas



Ejemplar (1.º a 2.º de E. Primaria): material sobre el que los alumnos/as de 1.º a 2.º de E. Primaria marcan sus respuestas sobre los mismos estímulos de las tareas que se van planteando, para facilitar así la aplicación colectiva a estas edades. Se trata de un tipo de material no reutilizable.



Cuadernillo (3.º a 6.º de E. Primaria): material que contiene las tareas para los alumnos/as de 3.º a 6.º de E. Primaria. Se trata de un material reutilizable de una aplicación a otra, puesto que las contestaciones se marcan sobre la hoja de respuestas.



Hoja de respuestas (3.º a 6.º de E. Primaria): permite recoger los datos de identificación de los alumnos/as evaluados y las respuestas a las pruebas del cuadernillo. Se trata de un material no reutilizable que puede usarse tanto para la corrección online mediante la plataforma de Hogrefe TEA Ediciones como para la corrección mecanizada mediante escáneres².

² Para más información sobre este tipo de corrección, véase el apartado 3.4.2 de este manual.

La visualización de estas páginas no está disponible.

Si desea obtener más información
sobre esta obra o cómo adquirirla
consulte:

www.hogrefe-tea.com



Figura 3.2

Perfil de resultados de la versión colectiva (1.º y 2.º de E. Primaria)

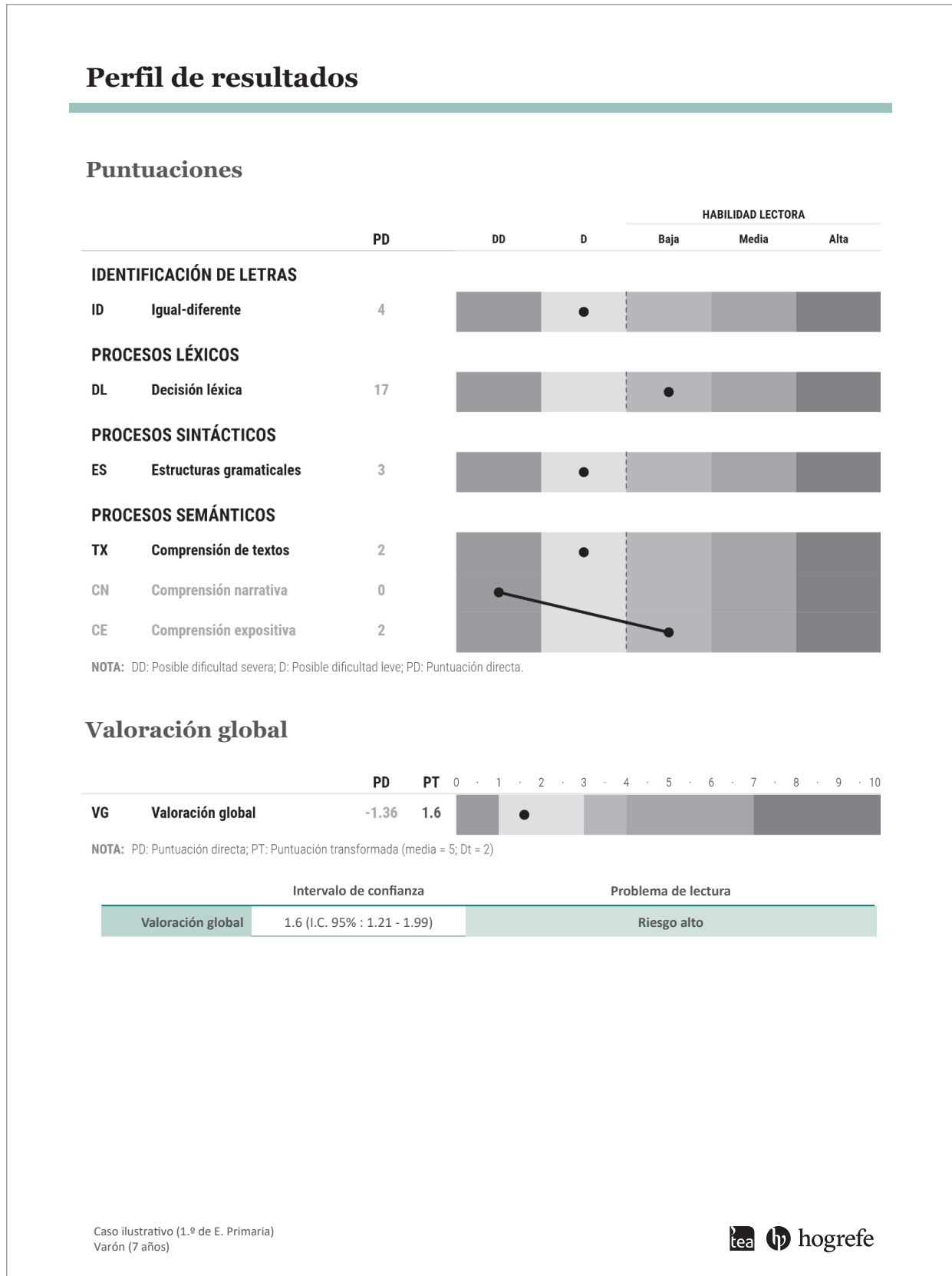




Figura 3.3

Perfil de resultados de la versión colectiva (3.º a 6.º de E. Primaria)

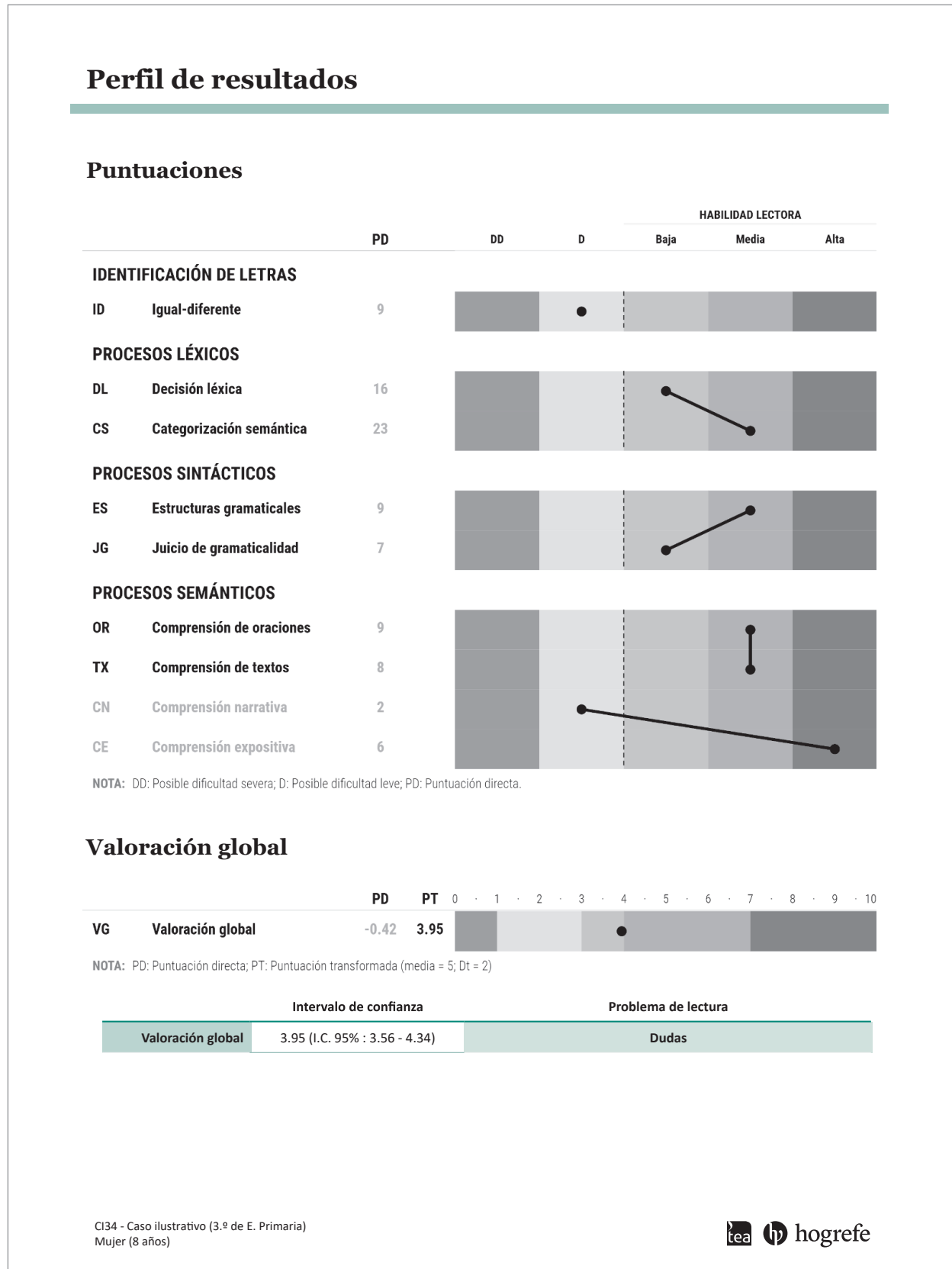




Figura 3.4

Perfil de resultados de la versión individual

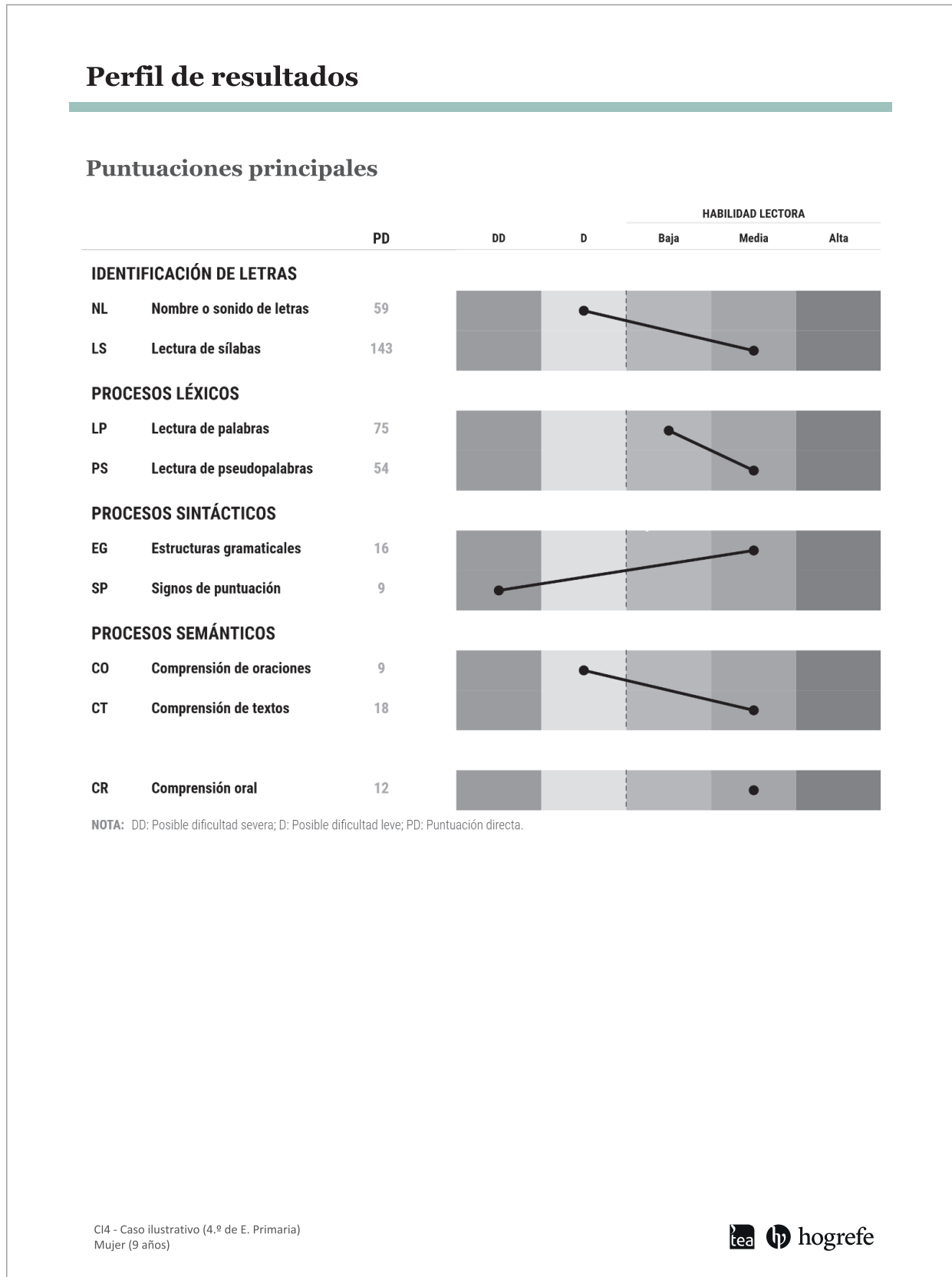




Figura 3.4

Perfil de resultados de la versión individual (cont.)

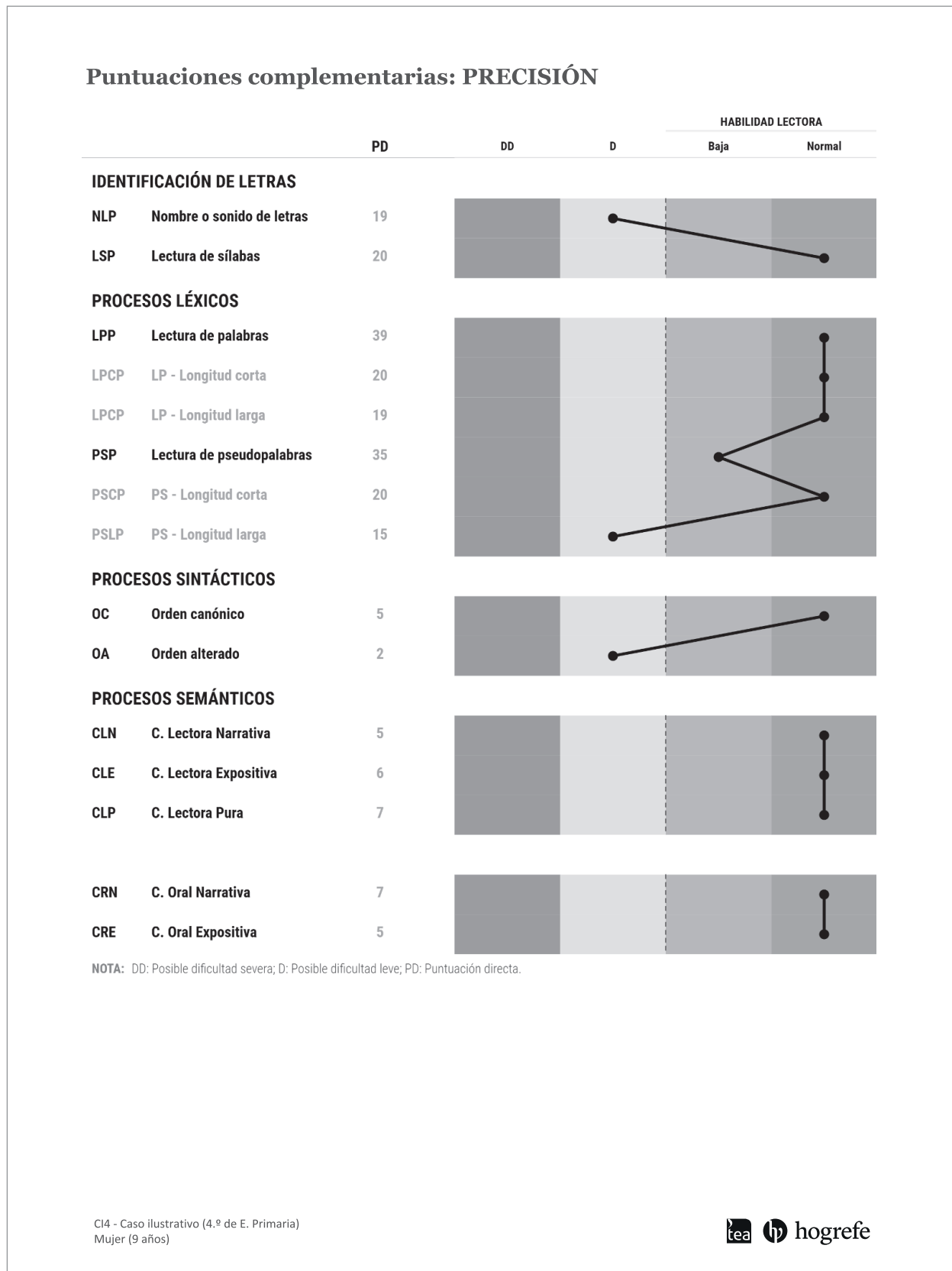
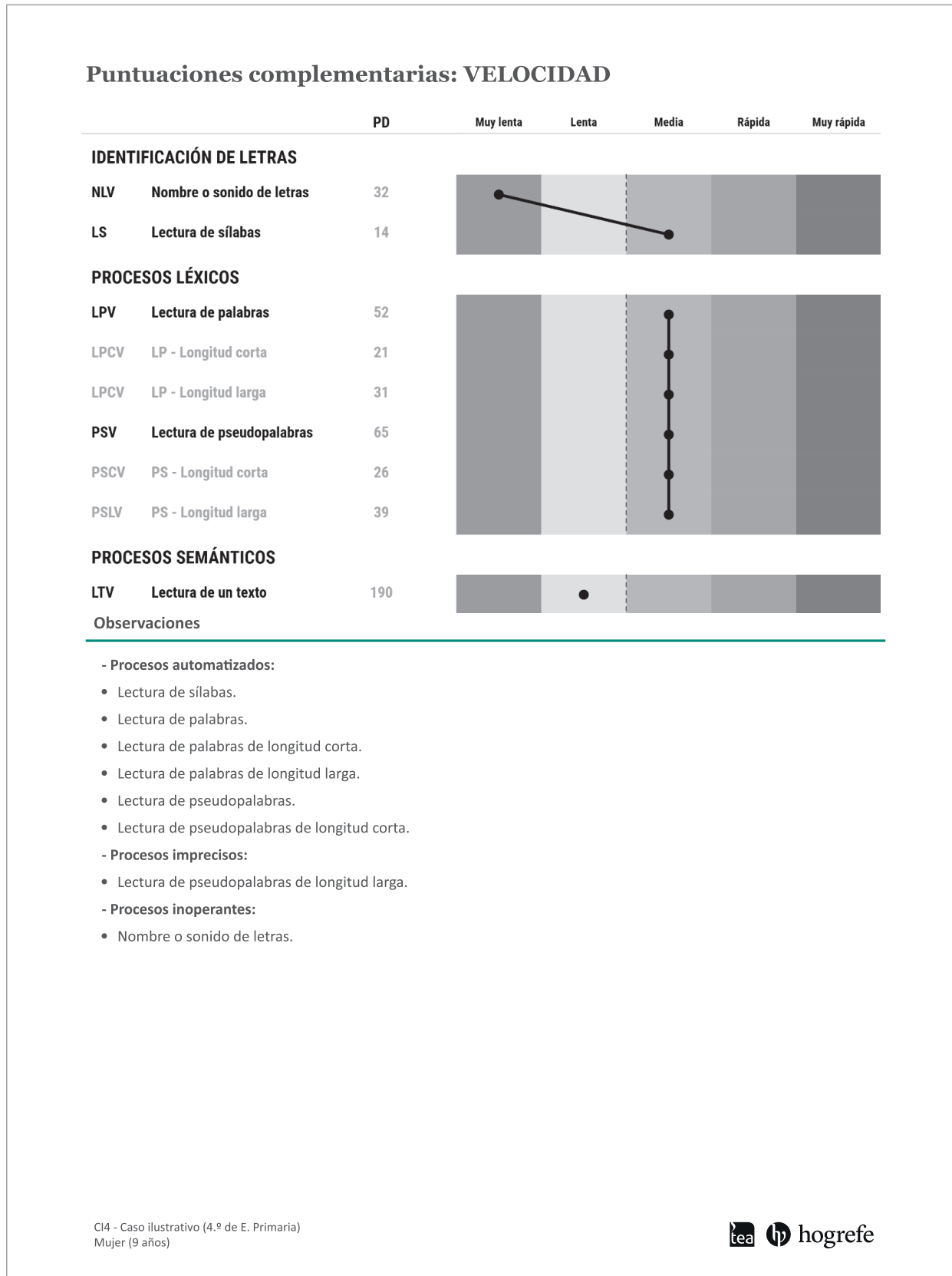




Figura 3.4

Perfil de resultados de la versión individual (cont.)



La visualización de estas páginas no está disponible.

Si desea obtener más información
sobre esta obra o cómo adquirirla
consulte:

www.hogrefe-tea.com

El PROLEC-3 es una batería formada por varias tareas para la evaluación de la lectura y la detección de dificultades lectoras en alumnos/as de 1.º a 6.º de Educación Primaria (de 6 a 12 años). Su aplicación permite obtener información sobre los procesos básicos de la lectura a estas edades, esto es, sobre la identificación de las letras y los procesos léxicos, sintácticos y semánticos. En concreto, permite evaluar la presencia de dificultades en uno o más de estos procesos y, en caso de no detectarse problemas, valorar el nivel de habilidad lectora (bajo, medio o alto).

Existen dos modalidades de aplicación: colectiva e individual. La versión **colectiva** supone una evaluación breve y sencilla, centrada en llevar a cabo un cribado general o *screening* rápido de posibles dificultades lectoras en grupos numerosos de alumnos/as. La versión **individual**, por su parte, permite profundizar en aquellos casos detectados previamente con posibles dificultades o que han sido derivados para una evaluación más exhaustiva de la capacidad lectora.

Con nuevas tareas y baremos, materiales completamente renovados y asentado sobre una sólida base psicométrica, el PROLEC-3 está llamado a ser la referencia para la detección de problemas en la lectura y la evaluación de los procesos lectores.

Grupo Editorial Hogrefe

Göttingen · Berna · Viena · Oxford · París
Boston · Ámsterdam · Praga · Florencia
Copenhague · Estocolmo · Helsinki · Oslo
Madrid · Barcelona · Sevilla · Bilbao
Zaragoza · São Paulo · Lisboa
Bogotá · Monterrey · Guadalajara
Ciudad de México

www.hogrefe-tea.com

ISBN 978-84-18745-29-4

