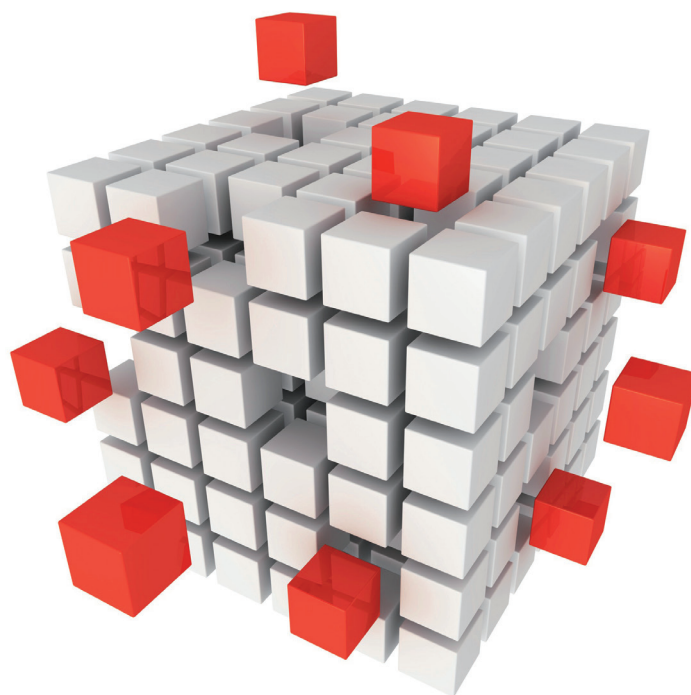




Batería de Aptitudes de TEA



D. Arribas
P. Santamaría
F. Sánchez-Sánchez
I. Fernández-Pinto

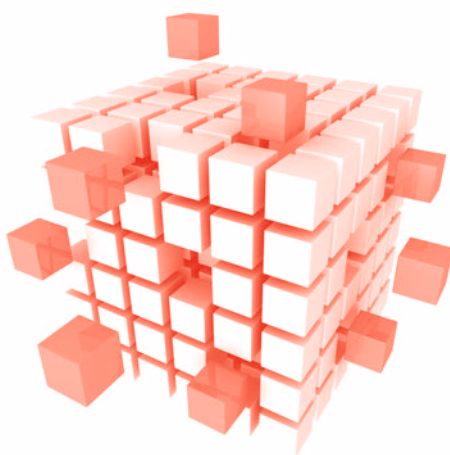




Batería de **Aptitudes** de TEA

David Arribas Águila
Pablo Santamaría Fernández
Fernando Sánchez-Sánchez
Irene Fernández-Pinto

MANUAL

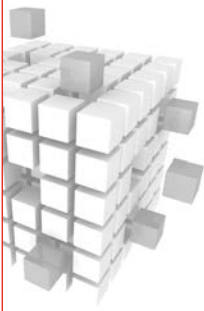


4.^a edición



hogrefe

Madrid, 2025



Índice

<i>Acerca de los autores</i>	9
<i>Prólogo</i>	11
<i>Agradecimientos</i>	13
<i>Ficha técnica</i>	17
1. Introducción	19
2. Descripción general	23
2.1. Materiales	24
2.2. Aplicación y corrección	25
2.3. Estructura	26
2.3.1. Niveles	26
2.3.2. Test	27
2.4. Puntuaciones	28
2.4.1. Tipos de puntuaciones transformadas que usa el BAT-7	28
2.4.2. Puntuaciones de aptitud	29
2.4.3. Puntuación total BAT	30
2.4.4. Índices de inteligencia	30
2.4.5. Estilos atencionales	31
3. Fundamentación teórica	33
3.1. La evaluación psicométrica de las aptitudes y la inteligencia	34
3.2. La teoría CHC de la inteligencia: una postura conciliadora	36
3.2.1. La teoría CHC en el BAT-7	38
3.2.2. La capacidad general <i>g</i> en el BAT-7	40
3.3. Relación entre las aptitudes cognitivas y el rendimiento académico y profesional	41
4. Normas de aplicación y corrección	47
4.1. Modalidades de aplicación y corrección	47
4.2. Recomendaciones generales sobre la evaluación	49
4.2.1. Cualificación requerida para la aplicación y la interpretación	49
4.2.2. Cuestiones éticas y deontológicas	49
4.2.3. Aspectos a considerar antes, durante y después de la sesión de evaluación	50
4.2.4. Selección del nivel a aplicar	53



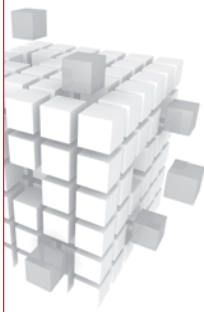
4.2.5. Tiempo y orden de aplicación	55
4.2.6. Selección de los test a aplicar	56
4.2.7. Evaluación de poblaciones especiales	58
4.3. Normas de aplicación	58
4.3.1. Instrucciones iniciales	58
4.3.2. Entrega de los materiales y cumplimentación de la hoja de respuestas	59
4.3.3. Instrucciones específicas de cada test	62
4.3.4. Consideraciones especiales sobre los test	63
4.4. Normas de corrección	66
4.4.1. Corrección por Internet mediante la plataforma <i>online</i>	66
4.4.2. Sistema de captura de respuestas Fotoscan	66
4.4.3. Corrección mecanizada mediante escáner	68
4.4.4. Corrección automática de las respuestas a los test	68
5. Fundamentación estadística	69
5.1. Desarrollo de la batería	69
5.1.1. Diseño de la batería y construcción de los ítems	70
5.1.2. Estudio piloto	71
<i>Diseño para la recogida de datos</i>	71
<i>Muestra del estudio y aplicaciones piloto</i>	72
5.1.3. Análisis y calibración de los ítems	73
5.1.4. Ensamblaje de los cuadernillos para la tipificación	76
5.2. Tipificación española	78
5.2.1. Muestra de escolares	79
5.2.2. Muestra de adultos	82
5.3. Análisis de ítems	84
5.3.1. Velocidad y potencia de los test	84
5.3.2. Unidimensionalidad	88
5.3.3. Análisis de las propiedades psicométricas de los ítems	88
5.4. Análisis descriptivo	91
5.5. Fiabilidad	100
5.5.1. Consistencia interna: Alfa de Cronbach	101
5.5.2. Consistencia interna: coeficientes ordinales	103
5.5.3. Errores típicos e intervalos de confianza	105
5.5.4. Funciones de información	108
5.6. Validez	112
5.6.1. Evidencias de validez interna	112
<i>Intercorrelaciones</i>	112
<i>Análisis factorial confirmatorio (AFC)</i>	115
<i>Invarianza factorial</i>	118
<i>Desarrollo de los índices de inteligencia</i>	120
<i>Relación de los estilos atencionales con el rendimiento</i>	122
5.6.2. Evidencias de validez externa	124
<i>Relación con otros test de aptitudes</i>	124
<i>Relación con el rendimiento académico</i>	126
<i>Relación con variables sociodemográficas</i>	127

6. Normas de interpretación	133
6.1. Normas generales	133
6.2. Significado de las puntuaciones transformadas	134
6.2.1. Equivalencia entre puntuaciones transformadas	136
6.3. Baremos y grupos normativos	138
6.3.1. Diferencias entre los índices de inteligencia y las puntuaciones de aptitud de los test ...	139
6.4. Significación de los índices de inteligencia	140
6.4.1. Índice <i>g</i> : capacidad general	140
6.4.2. Índice <i>Gf</i> : inteligencia fluida	142
6.4.3. Índice <i>Gc</i> : inteligencia cristalizada	143
6.5. Significación de las puntuaciones de aptitud	144
6.5.1. Aptitud verbal (V)	144
6.5.2. Aptitud espacial (E)	145
6.5.3. Atención (A), concentración (CON) y estilo atencional	147
6.5.4. Razonamiento (R)	150
6.5.5. Aptitud numérica (N)	152
6.5.6. Aptitud mecánica (M)	153
6.5.7. Ortografía (O)	154
6.5.8. Total BAT	155
6.6. Interpretación del perfil por pasos	155
6.6.1. Caso ilustrativo 1: Cristina	158
6.6.2. Caso ilustrativo 2: Julio	160
6.6.3. Caso ilustrativo 3: Sara	164
7. Tipificación colombiana	169
7.1. Introducción	169
7.2. Muestra de tipificación	170
7.3. Fiabilidad	170
7.4. Validez	172
8. Adaptación al catalán	175
8.1. Introducción	175
8.2. Proceso de adaptación	176
8.3. Muestra de tipificación	177
8.4. Análisis de ítems	178
8.5. Análisis descriptivo	181
8.6. Fiabilidad	186
8.7. Validez	191
Referencias bibliográficas	195
Apéndice A: Análisis de ítems	207

La visualización de estas páginas no está disponible.

Si desea obtener más información
sobre esta obra o cómo adquirirla
consulte:

www.hogrefe-tea.com



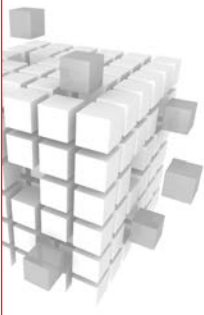
Ficha técnica

Nombre:	BAT-7. <i>Batería de Aptitudes de TEA</i> .
Autores:	D. Arribas, P. Santamaría, F. Sánchez-Sánchez e I. Fernández-Pinto (Dpto. de I+D+i de Hogrefe TEA Ediciones).
Cualificación requerida para el uso de la prueba:	b (conocimientos sobre teoría de test y métodos estadísticos, garantizado por la correspondiente titulación).
Procedencia:	Hogrefe TEA Ediciones (2013, 2015, 2019, 2025).
Aplicación:	Individual y colectiva.
Ámbito de aplicación:	Desde escolares de 1.º de ESO hasta adultos. <ul style="list-style-type: none"><input type="checkbox"/> Nivel E (Elemental): Escolares de 1.º a 2.º de ESO (de 12 a 14 años) y adultos con un grado de formación o preparación básico.<input type="checkbox"/> Nivel M (Medio): Escolares de 3.º a 4.º de ESO, CFGM y adultos con un grado de formación o preparación medio.<input type="checkbox"/> Nivel S (Superior): Escolares de 1.º a 2.º de Bachillerato, CFGS, universitarios y adultos con un grado de formación o preparación superior.
Duración:	97 minutos de trabajo efectivo, 2 horas y 15 min. aproximadamente la aplicación completa incluidas las instrucciones y la distribución del material. Cada test puede aplicarse aisladamente en un tiempo que oscila entre los 8 y los 20 minutos.
Finalidad:	Evaluación psicométrica de las principales aptitudes del sistema cognitivo y estimación de la inteligencia en términos de capacidad general, inteligencia fluida e inteligencia cristalizada.
Puntuaciones:	<ul style="list-style-type: none"><input type="checkbox"/> Puntuaciones de aptitud: Aptitud verbal (V), aptitud espacial (E), atención (A) y concentración (CON), razonamiento (R), aptitud numérica (N), aptitud mecánica (M) y ortografía (O)<input type="checkbox"/> Puntuación Total BAT.<input type="checkbox"/> Índices de inteligencia: <i>g</i> (capacidad general), <i>Gf</i> (inteligencia fluida) y <i>Gc</i> (inteligencia cristalizada). Adicionalmente se puede obtener una puntuación del estilo atencional de la persona evaluada.
Baremación:	Baremos en percentiles por curso, finalidad de la evaluación y nivel de formación para las puntuaciones de aptitud. Baremos en puntuaciones CI (media=100; Dt=15) por edad para los índices de inteligencia.
Materiales:	<ul style="list-style-type: none"><input type="checkbox"/> Manual.<input type="checkbox"/> 3 tipos de cuadernillos (niveles E, M y S).<input type="checkbox"/> Hoja de respuestas.<input type="checkbox"/> Clave de acceso (PIN) para la corrección mediante Internet.
Formato de aplicación:	Papel y <i>online</i> , a elegir por el profesional.
Modo de corrección:	<i>Online</i> (disponible captura de respuestas mediante foto o escaneo).
Informe interpretativo automatizado:	Disponible en dos formatos, uno enfocado al profesional y otro adaptado específicamente a las familias de los escolares.
Lenguas disponibles:	Castellano y catalán.

La visualización de estas páginas no está disponible.

Si desea obtener más información
sobre esta obra o cómo adquirirla
consulte:

www.hogrefe-tea.com



2. Descripción general

El BAT-7 es una batería que evalúa las aptitudes cognitivas de los escolares y de los adultos. Está formada por 3 cuadernillos o niveles de dificultad creciente (E, M y S; Elemental, Medio y Superior), cada uno de los cuales incluye 7 test: **V** (aptitud verbal), **E** (aptitud espacial), **A** (atención), **R** (razonamiento), **N** (aptitud numérica), **M** (aptitud mecánica) y **O** (ortografía). La mayor cantidad de información y precisión de los resultados se obtiene aplicando todos ellos, aunque también se pueden utilizar de forma aislada o combinada en función de las necesidades del profesional. El tiempo de aplicación por test oscila entre los 8 y los 20 minutos de trabajo efectivo, lo que supone unas 2 horas y 15 minutos aproximadamente si se aplica en su totalidad, incluidas las instrucciones y la distribución del material.

La batería permite obtener **8 puntuaciones de aptitud** (una por cada test y una evaluación de la concentración derivada del test A), **una puntuación total** (Total BAT), **una puntuación de estilo atencional** del examinando y **3 índices de inteligencia**: *g* (capacidad general), *Gf* (inteligencia fluida) y *Gc* (inteligencia cristalizada). Los tipos de puntuaciones transformadas que ofrece son los percentiles (Pc), para las puntuaciones aptitudinales y el Total BAT, y la escala normalizada CI (media=100; Dt=15), para los índices intelectuales. Además, existen diferentes tablas de baremos por curso, nivel de formación o edad con las que comparar el rendimiento de los escolares y de los adultos.

En los siguientes apartados se ofrece una visión general de los principales aspectos que caracterizan al BAT-7, información que se desarrolla con mayor detalle a lo largo del manual.



2.1. Materiales

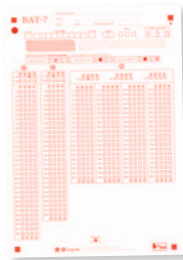
Materiales incluidos en el juego completo



Manual: Incluye toda la información sobre la batería, como son los fundamentos teóricos, las normas de aplicación y corrección, la justificación psicométrica, las pautas para la interpretación y los baremos de los test.



Cuadernillos: Uno por cada nivel (E, M y S), contienen los ítems de los test y pueden reutilizarse para distintas aplicaciones.



Hoja de respuestas: Recoge las respuestas del examinando y sus datos de identificación. Se trata de un material no reutilizable que puede usarse tanto para la corrección *online* mediante el sistema de Hogrefe TEA Ediciones como para la corrección mecanizada mediante escáner¹.



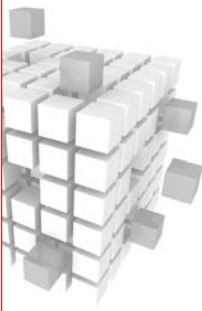
Clave de acceso (PIN) para la corrección mediante Internet: Incluye los códigos para la corrección de 25 aplicaciones mediante el sistema informático *TEAcorrige*.

1. Para más información, véase al apartado 4.4 de este manual.

La visualización de estas páginas no está disponible.

Si desea obtener más información
sobre esta obra o cómo adquirirla
consulte:

www.hogrefe-tea.com



4. Normas de aplicación y corrección

Durante la construcción y el desarrollo del BAT-7 se puso un especial cuidado en las cuestiones relacionadas con la aplicación de la batería, tratando de facilitar al máximo el procedimiento de evaluación tanto para los evaluados como para el propio examinador¹. Se analizó y estudió el contenido de los ítems para que surgiera el menor número de dudas o interrupciones posible y se eliminaron los términos y las ilustraciones susceptibles de producir confusión. Además, se diseñaron ejemplos que fueran lo suficientemente representativos e ilustrativos para introducir al examinando en la tarea. Asimismo, las instrucciones se incluyen dentro de los propios cuadernillos, con la finalidad de que el examinador con la suficiente práctica y conocimiento pueda llevar a cabo las aplicaciones sin necesidad de consultar el manual durante la sesión. No obstante, para alcanzar la destreza necesaria, se debe realizar una lectura detenida y pausada de los siguientes apartados, especialmente en el caso de los examinadores con menos experiencia en la aplicación de pruebas.

4.1. Modalidades de aplicación y corrección

En términos generales, el BAT-7 permite tres modalidades para su aplicación y corrección:

- Modalidad estándar:**
 - Aplicación mediante cuadernillos en papel y hojas de respuestas.
 - Corrección mediante el sistema *online* de Hogrefe TEA Ediciones.

1. Para más información sobre el proceso de construcción de esta batería, puede consultarse el apartado 5.1 de este manual.



- Modalidad para colectivos numerosos:**
 - Aplicación mediante cuadernillos en papel y hojas de respuestas.
 - Corrección con escáner (servicio ofrecido por Hogrefe TEA Ediciones).
- Modalidad por Internet:**
 - Aplicación y corrección automática de los test por medio de Internet.

La **modalidad estándar** es la que se incorpora por defecto en los juegos completos de la prueba y permite llevar a cabo una evaluación eficiente en la mayoría de los casos. El examinador presenta la tarea utilizando los cuadernillos en papel y los evaluados registran sus contestaciones en las hojas de respuestas. Posteriormente, el examinador debe acceder al sistema de corrección por Internet de Hogrefe TEA Ediciones para teclear las respuestas o capturarlas mediante foto o escaneo y obtener un perfil de resultados con todas las puntuaciones e índices que puedan calcularse. Adicionalmente, y con carácter opcional, existe la posibilidad de solicitar al sistema dos tipos de informes narrativos: uno destinado al profesional como ayuda a la interpretación y otro enfocado a los escolares y sus familias, con un lenguaje adaptado y comprensible para ellos.

En los casos en los que se deba **evaluar a colectivos numerosos**, el proceso de corrección mediante la introducción manual de las respuestas puede resultar excesivamente lento y costoso. Por esta razón, las hojas de respuestas permiten también el tratamiento informático mediante escáner, un procedimiento mucho más ágil y rápido que el anterior. En estos casos es necesario remitir las hojas de respuestas debidamente cumplimentadas al servicio de corrección mecanizada de Hogrefe TEA Ediciones quien, una vez procesados los documentos, devolverá los resultados al profesional responsable de la aplicación².

Por último, otra **modalidad** de aplicación y corrección se refiere a la de tipo informatizado por medio de **Internet**.³ En este caso, la tarea y las instrucciones se presentan en cualquier dispositivo con acceso a Internet y el examinando utiliza este mismo medio para indicar sus respuestas. El sistema genera automáticamente **un perfil de resultados de cada test** que se haya aplicado, junto con un informe narrativo de tipo profesional y otro destinado a las familias de los escolares. Aunque las posibilidades de Internet como medio de evaluación son muy amplias, resulta conveniente señalar dos aspectos importantes. En primer lugar, el sistema está diseñado de modo que no sea necesaria la participación del examinador, pero su presencia es imprescindible para garantizar la calidad de la evaluación y la práctica deontológica en materia de supervisión del proceso, aclaración de dudas y, sobre todo, identificación fidedigna de los examinandos. En segundo lugar, aunque se puedan utilizar varios tipos de soportes informáticos, el dispositivo debe asegurar un tamaño de presentación de ítems e instrucciones usable y cómodo para la vista, ya que de modo contrario el rendimiento puede verse afectado.

2. Para más información, consulte con Hogrefe TEA Ediciones sobre el servicio de corrección mecanizada.

3. Para más información sobre la modalidad por Internet consulte con Hogrefe TEA Ediciones.

La visualización de estas páginas no está disponible.

Si desea obtener más información
sobre esta obra o cómo adquirirla
consulte:

www.hogrefe-tea.com



Tabla 4.2. Tiempos de aplicación de los test

Orden	Test	Tiempo efectivo	Tiempo estimado con instrucciones
0	<i>Aspectos previos</i>	—	10 min.
1	V	12 min.	16 min.
2	E	15 min.	19 min.
3	A	8 min.	12 min.
Pausa			
4	R	20 min.	24 min.
5	N	20 min.	25 min.
6	M	12 min.	16 min.
7	O	10 min.	13 min.
TOTAL		97 min.	135 min.

Por último, se recomienda respetar estrictamente el orden de aplicación de los test que aparece en la tabla 4.2 y en los cuadernillos de cada nivel, ya que combina diferentes demandas cognitivas de los examinandos y maximiza la validez de los baremos (al haber sido el orden seguido durante la tipificación). Dicha recomendación se extiende igualmente a los casos en los que se decida aplicar parcialmente la batería.

4.2.6. Selección de los test a aplicar

El BAT-7 está concebido para adaptarse a una gran variedad de necesidades de evaluación aptitudinales. La batería permite obtener unos resultados u otros en función de los test que se desee aplicar. Así, en todos los casos en los que se aplique más de un test, la batería siempre calcula una puntuación total, la cual supone un buen resumen del rendimiento global del examinando en los test. Esta puntuación se denomina Total BAT y viene acompañada del número de test que se han usado para su cálculo y, entre paréntesis, de los test concretos que incluye; por ejemplo, la puntuación Total BAT-3 (VEA) ha utilizado tres test para su cálculo: los test V, E y A.

Si se dispone del tiempo suficiente y se desea obtener un perfil lo más completo y preciso posible, se recomienda la aplicación de la batería completa. A partir de los 7 test que incorpora se puede obtener, además de las 8 puntuaciones en las aptitudes evaluadas y el resumen que representa la puntuación Total BAT-7, una estimación precisa de los índices intelectuales *g* (capacidad general), *Gf* (inteligencia fluida) y *Gc* (inteligencia cristalizada).

Aunque para la obtención del índice g se recomiende la aplicación de todos los test, se puede obtener una estimación bastante precisa de g a partir de la aplicación de V, E, R, N y O (g_{VERNO}) o algo menos precisa a partir de V y R (g_{VR}). Para la obtención del índice Gf se requiere la aplicación de los test R y N; para el caso del índice Gc es necesario aplicar los test V y O.

En función del tiempo disponible para la sesión de evaluación la batería puede aplicarse utilizando varias combinaciones. Sin embargo, es importante tener en cuenta que solo algunas de ellas permiten el cálculo de las puntuaciones en uno o varios índices (tabla 4.3). Así, se puede obtener un perfil aptitudinal bastante completo y una estimación bastante precisa de todos los índices de inteligencia a partir de la aplicación de los test V, E, R, N y O, lo cual supone un tiempo efectivo de trabajo de 77 minutos, algo más de hora y media incluidas las instrucciones. Esta combinación permite explorar en profundidad varias aptitudes importantes, así como dos de los factores más representativos de la inteligencia, Gf y Gc , y uno de los componentes que mayor relación presenta con g , el factor espacial. A partir de esta aplicación, por tanto, el profesional podrá obtener las puntuaciones en cada una de las aptitudes aplicadas, la puntuación Total BAT-5 (VERNO), los índices Gf y Gc y la estimación de g a partir de g_{VERNO} .

Otra combinación es la que utiliza únicamente la aplicación de los test V y R para obtener una estimación del factor general g con límites de precisión aceptables. En este caso concreto, se obtendrían además de las puntuaciones V y R, la puntuación Total BAT-2 (VR) y el índice g_{VR} como estimador de g , todo ello en un tiempo de unos 50 minutos incluidas las instrucciones.

Por tanto, el profesional puede configurar la batería que más se ajuste a sus necesidades, teniendo en cuenta los tiempos efectivos y orientativos de la tabla 4.2 y los índices y las puntuaciones que desee obtener. Por ejemplo, otra combinación interesante para las labores de orientación educativa podría incluir los test V y R junto con el test A, lo que permitirá obtener un perfil académico general del alumno en unos 60 minutos. O también, para la selección de personal de puestos de tipo técnico, se puede incluir una evaluación del potencial de la persona mediante cualquier estimador de g junto con el test M, el cual explora la aplicación de dicho potencial a la resolución de problemas prácticos.

Tabla 4.3. Algunas posibles combinaciones de test, índices y tiempos de aplicación

Test	Índices	Tiempo efectivo	Tiempo estimado con instrucciones
V, E, A, R, N, M, O	g, Gf, Gc	97 min.	135 min.
V, E, R, N, O	g_{VERNO}, Gf, Gc	77 min.	107 min.
V, R, N, O	g_{VR}, Gf, Gc	62 min.	88 min.
V, R	g_{VR}	32 min.	50 min.
R, N	Gf	40 min.	59 min.
V, O	Gc	22 min.	39 min.

La visualización de estas páginas no está disponible.

Si desea obtener más información
sobre esta obra o cómo adquirirla
consulte:

www.hogrefe-tea.com



6.6.1. Caso ilustrativo 1: Cristina

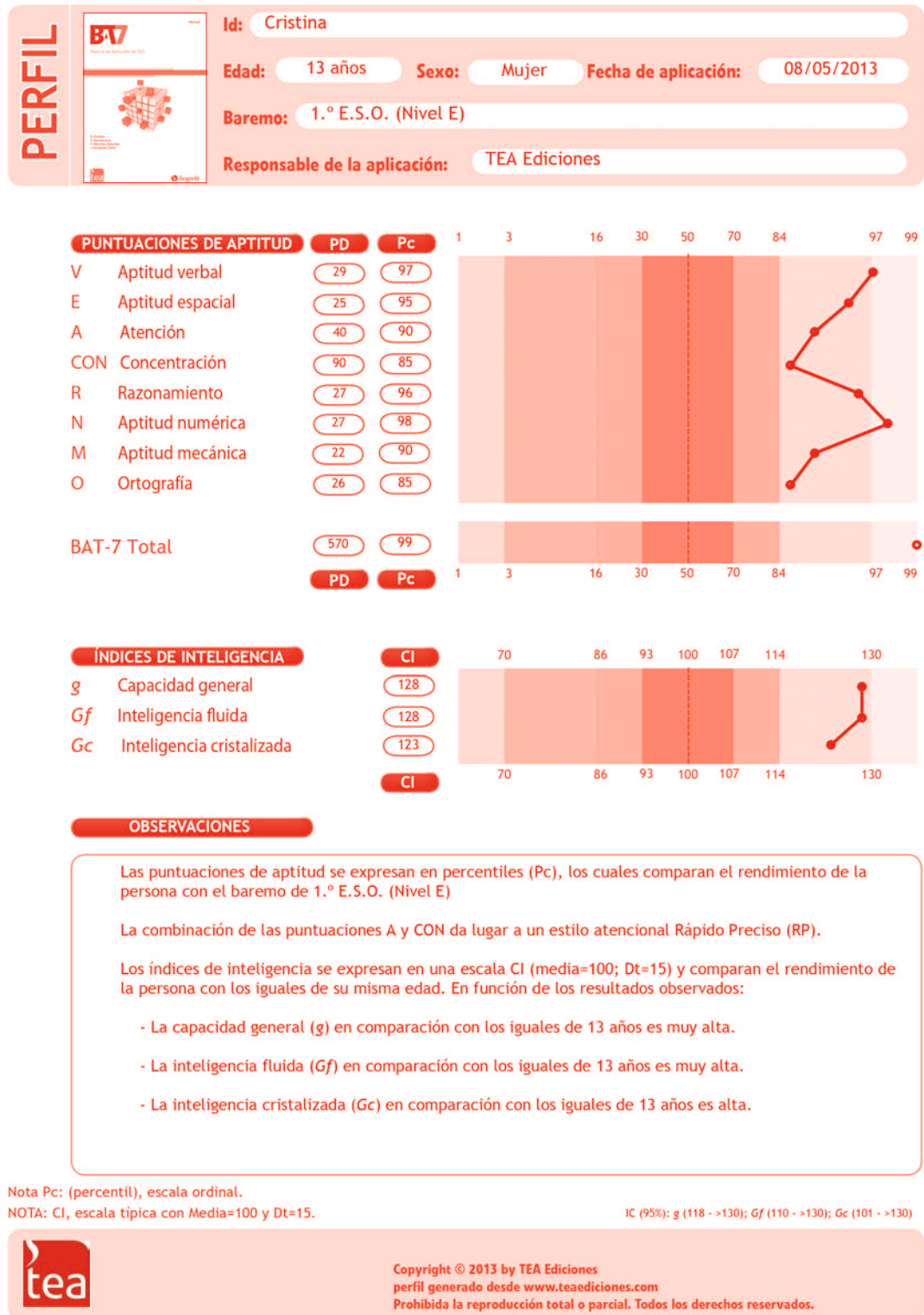


Figura 6.1. Caso ilustrativo 1: Cristina

El primer caso ilustrativo se refiere a una adolescente de 13 años, Cristina, que cursa estudios de 1.º de ESO. A continuación se presenta una posible interpretación sencilla de las puntuaciones.

En primer lugar, se observa un perfil caracterizado por puntuaciones de aptitud muy altas en todas las variables exploradas. Por esta razón, y en comparación con los alumnos de 1.º de ESO, Cristina destaca por:

- Su destreza para formular y comprobar hipótesis acerca de conceptos e ideas expresados verbalmente, lo que implica un buen conocimiento léxico y un nivel muy alto de comprensión semántica de nombres, verbos y adjetivos (Pc en V = 97).
- Su capacidad para visualizar, recordar y transformar mentalmente imágenes visuales en dos y tres dimensiones (Pc en E = 95).
- Su habilidad para identificar rápida y selectivamente los aspectos relevantes de un estímulo y para ignorar los irrelevantes, lo que supone una elevada velocidad de procesamiento (Pc en A = 90).
- La precisión del procesamiento de la información visual independiente de la velocidad (Pc en CON = 85).
- Su capacidad para resolver problemas novedosos aplicando leyes lógicas de tipo deductivo y estableciendo correlatos entre figuras abstractas (Pc en R = 96).
- Su capacidad para razonar de modo inductivo o deductivo con conceptos matemáticos en términos de relaciones y propiedades (Pc en N = 98).
- Su grado de comprensión de los principios mecánicos relacionados con el equilibrio y el movimiento de los cuerpos sometidos a cualquier fuerza (Pc en M = 90).
- Su habilidad en la aplicación del conocimiento almacenado de las reglas ortográficas (Pc en O = 85).

En función de los percentiles en A y CON, el estilo atencional de Cristina se puede calificar como *Rápido preciso*. Del mismo modo, el nivel aptitudinal global es muy alto en comparación con los demás alumnos de 1.º de ESO (Pc en BAT-7 Total = 99).

Por otro lado, en comparación con los iguales de 13 años, los índices de inteligencia pueden calificarse como de tipo alto. Así, Cristina destaca por:

- Su capacidad mental para comprender y relacionar ideas complejas, trabajar eficientemente con contenidos abstractos y verbales, extraer conclusiones lógicas, resolver problemas novedosos y aprender con rapidez (CI en g = 128).
- Su capacidad para razonar inductiva y deductivamente con los problemas abstractos y formales que requieren el uso del lenguaje interno para generar y poner a prueba hipótesis e identificar la solución correcta (CI en Gf = 128).
- Su capacidad para aplicar los conocimientos y habilidades adquiridos culturalmente a la resolución de problemas relacionados con materiales y procesos verbales (CI en Gc = 123).

La visualización de estas páginas no está disponible.

Si desea obtener más información
sobre esta obra o cómo adquirirla
consulte:

www.hogrefe-tea.com

BAT-7 es una batería para la evaluación de las aptitudes cognitivas más relevantes en los ámbitos escolar y profesional: **aptitud verbal, aptitud espacial, atención y concentración, razonamiento abstracto, aptitud numérica, aptitud mecánica y ortografía**. Además, permite obtener una estimación de la capacidad intelectual general (*g*) y los tipos de inteligencia fluida (*Gf*) y cristalizada (*Gc*).

La batería se estructura en **tres niveles de dificultad creciente** (Elemental, Medio y Superior) y es adecuada para escolares, universitarios y adultos con diferente grado de formación.

Cada uno de los siete tests puede aplicarse por separado o conjuntamente, con tiempos que varían desde los 8 a los 20 minutos por aptitud.

Principales características del BAT-7

- Ofrece una evaluación completa de las aptitudes clave a partir de los 12 años de edad.
- Se apoya en un riguroso desarrollo psicométrico basado en la Teoría de Respuesta al Ítem.
- Se compone de tareas atractivas y novedosas.
- Su aplicación, corrección e interpretación es fácil y flexible.
- Cuenta con baremos representativos de escolares y adultos.

Grupo Editorial Hogrefe

Göttingen · Berna · Viena · Oxford · París
Boston · Ámsterdam · Praga · Florencia
Copenhague · Estocolmo · Helsinki · Oslo
Madrid · Barcelona · Sevilla · Bilbao
Zaragoza · São Paulo · Lisboa
Ciudad de México · Monterrey · Guadalajara

www.hogrefe-tea.com

ISBN 978-84-18745-61-4

